

**Finanční úřad pro Ústecký kraj**

Velká Hradební 61  
400 21 Ústí nad Labem-město

**Územní pracoviště v Lounech**

Rybalkova 2376  
440 68 Louny

Č. j. 1383524/21/2509-00540-501725

Vyřizuje: Ing. Ivana Přibáňová

Telefon: +420415625367

č. dveří: 120

## DRAŽEBNÍ VYHLÁŠKA

Shora uvedený správce daně podle § 194 odst. 1, § 195 odst. 1 a § 225 odst. 3 zákona č. 280/2009 Sb., daňový řád, ve znění pozdějších předpisů (dále jen „daňový řád“), ve věci daňové exekuce nařízené exekučním příkazem č. j. 27241/10/203970506693 a č. j. 27249/10/203970506693 nařizuje

### **opakovanou elektronickou dražbu nemovité věci.**

Dražby se může zúčastnit jen ten, kdo má zřízen uživatelský účet v aplikaci APED (**aplikace elektronických dražeb**).

Adresa internetové stránky, na které je možné si zřídit uživatelský účet:

[https://drazby.financnisprava.cz/mwclient/default.html?formName=FRM.NPF\\_Registrace.Registrace](https://drazby.financnisprava.cz/mwclient/default.html?formName=FRM.NPF_Registrace.Registrace)

Adresa internetové stránky, na které jsou zveřejněny podmínky pro provádění elektronické dražby (dražební řád):

[https://drazby.financnisprava.cz/mwclient/main.html?formName=FRM.UzivatelскеInformace.Seznam\\_verejna\\_cast](https://drazby.financnisprava.cz/mwclient/main.html?formName=FRM.UzivatelскеInformace.Seznam_verejna_cast)

Adresa internetové stránky, na které se dražba koná a je možno ji sledovat:

[https://drazby.financnisprava.cz/mwclient/main.html?formName=FRM.Drazba.Detail\\_drazby\\_LW&selectedid=526](https://drazby.financnisprava.cz/mwclient/main.html?formName=FRM.Drazba.Detail_drazby_LW&selectedid=526)

### **Dražba číslo: 210032**

Datum a čas zahájení dražby: 21. 06. 2021 07:00 hod.

Datum a čas ukončení dražby: 22. 06. 2021 17:00 hod.

### **Předmět dražby:**

**Nemovitá věc – pořadové číslo 0001**

**A) Označení a popis dražené nemovité věci:** Opakovaná dražba spoluvlastnického podílu na nemovitých věcech - Nemovitě věci zapsané na LV 109, okres: Louny, obec: Žatec, katastrální území: Milčeves, vedené Katastrálním úřadem pro Ústecký kraj, Katastrální pracoviště Žatec, podíl 1/2. Jedná se o st. parcelu č. 25/2, výměra 816 m<sup>2</sup>, zastavěná plocha

a nádvoří, součástí je stavba: Milčeves, č.p. 44, bydlení a dále parcelu č. 6/1, výměra 480 m<sup>2</sup>, ostatní plocha, neplodná půda a parcelu č. 287, výměra 276 m<sup>2</sup>, ostatní plocha, jiná plocha. Samostatně stojící rodinný dům č.p. 44 v osadě Milčeves obce Žatec. Objekt bydlení je zděná přízemní stavba, s obytným přízemím a půdou. Postaven v zastavěné části odloučené osady Milčeves, přístupný po nezpevněné komunikaci, napojen na veřejné sítě elektro a vodu. Stáří domu přes 80 let, běžně udržován. Součástí nemovitosti je přistavěná stodola zděná a samostatná stodola. Příslušenství jsou venkovní úpravy a pozemky. Samostatný pozemek ostatní neplodná půda a jiná plocha, které jsou mimo tyto nemovitosti na okraji osady, cca 100m od rodinného domu č.p. 44. Nyní jsou využívány jako skládka nepotřebné zeminy a suti, možnost zastavění.

**b) Výsledná cena předmětu dražby:** 591 950 Kč

**c) Nejnižší dražební podání:** 295 975 Kč

**d) Dražební jistota:** 100 000 Kč

**e) Minimální výše příhozu:** 10 000 Kč

**Den, místo a čas konání prohlídky movitých věcí, organizační zabezpečení prohlídky:**

Možnost nahlédnout do znaleckého posudku o ceně obvyklé na Finančním úřadě pro Ústecký kraj, Územní pracoviště v Lounech, Rybalkova 2376, Louny. Informace o nemovitosti poskytne správce daně též na tel. č. 415 625 384 nebo 415 625 374.

**Předměty dražby se budou dražit jednotlivě.**

**Podmínkou účasti na dražbě je zaplacení dražební jistoty (§ 194 odst. 4 daňového řádu).**

**Dražební jistotu lze uhradit** před zahájením dražby platbou na účet shora uvedeného správce daně – platební údaje budou přihlášeným účastníkům dražby sděleny mailem. Dražební jistotu je nutno uhradit tak, aby byla připsána na účet správce daně nejpozději dne 10. 06. 2021.

Osobě, které nebyl příklep udělen, správce daně uhrazenou dražební jistotu vrátí bez zbytečného odkladu po ukončení dražby, nejpozději do 30 dnů ode dne ukončení dražby. V případě, že dražitelé podali proti rozhodnutí o udělení příklepu odvolání, vrátí jim správce daně dražební jistotu bez zbytečného odkladu po právní moci rozhodnutí o odvolání, nejpozději do 15 dnů ode dne právní moci rozhodnutí o odvolání (§ 224 daňového řádu).

Vydražitelem složená dražební jistota se započte na úhradu vydraženého předmětu dražby (§ 222 odst. 2 daňového řádu).

**Způsob a lhůta úhrady nejvyššího dražebního podání:**

Vydražitel je povinen uhradit nejvyšší podání **nejpozději ve lhůtě:**

- předmět 0001 - Opakovaná dražba spoluvlastnického podílu na nemovitých věcech do 30 dnů ode dne právní moci rozhodnutí o udělení příklepu (§ 222 odst. 3 daňového řádu)

Platební údaje budou vydražiteli zaslány mailem po skončení dražby.

Správce daně může prodloužit lhůtu k úhradě nejvyššího dražebního podání na základě žádosti vydražitele podané před uplynutím stanovené lhůty k úhradě tohoto dražebního

podání, a to nejvýše o 30 dnů; takto prodlouženou lhůtu nelze dále prodloužit ani navrátit v předešlý stav (§ 226 odst. 1 daňového řádu).

Marným uplynutím lhůty k úhradě nejvyššího dražebního podání stanovené v dražební vyhlášce, nebo lhůty prodloužené podle § 226 odst. 1 daňového řádu, se rozhodnutí o udělení příklepu zrušuje. Vydražitel, který neuhradil nejvyšší podání včas, je povinen nahradit správci daně náklady opakované dražby a škodu, která vznikla tím, že neuhradil nejvyšší dražební podání, a bylo-li při opakované dražbě dosaženo nižšího nejvyššího podání, i rozdíl na nejvyšším dražebním podání; na náhradu se započte jím složená dražební jistota (§ 226 odst. 2 a § 227 odst. 1 daňového řádu).

### **Předpoklady, za kterých vydražitelé mohou vydražené předměty převzít a za kterých se stanou jejich vlastníky:**

Vydražitel je oprávněn převzít vydražené nemovité věci s příslušenstvím dnem následujícím po doplacení nejvyššího podání (§ 177 odst. 1 daňového řádu, § 336l odst. 1 o.s.ř.).

Vydražitel se stává vlastníkem vydražené nemovité věci s příslušenstvím, nabylo-li rozhodnutí o příklepu právní moci a zaplatil-li nejvyšší podání, a to ke dni vydání rozhodnutí o udělení příklepu (§ 177 odst. 1 daňového řádu a § 336l odst. 2 o.s.ř.).

Po právní moci rozhodnutí o udělení příklepu správce daně vyrozumí příslušný katastrální úřad o tom, že byly splněny podmínky pro přechod vlastnictví předmětné nemovité věci na vydražitele (§ 222 odst. 5 daňového řádu). Vkladové řízení ve věci zápisu vzniku vlastnického práva do katastru nemovitostí může být zahájeno pouze na návrh podaný účastníkem řízení. Účastníkem řízení o povolení vkladu je ten, jehož právo vzniká, mění se nebo se rozšiřuje, a ten, jehož právo zaniká, mění se nebo se omezuje [§ 13 zákona č. 256/2013 Sb., o katastru nemovitostí (katastrální zákon)], správce daně proto není oprávněn podat návrh na zahájení vkladového řízení ve věci zápisu vlastnického práva pro vydražitele do katastru nemovitostí (§ 14 odst. 2 katastrálního zákona).

O výtěžku dražby bude provedeno rozvrhové řízení (§ 228 až § 232 daňového řádu). Dnem právní moci rozhodnutí o rozvrhu zanikají zadržovací a zástavní práva, věcná břemena, výměnky a nájemní a pachtovní práva váznoucí na předmětu dražby (to neplatí u věcných břemen, výměnků a nájemních a pachtovních práv, o nichž bylo rozhodnuto, že nezaniknou, a u věcných břemen, výměnků a nájemních a pachtovních práv, za něž byla poskytnuta vydražiteli náhrada) a další práva a závady spojené s předmětem dražby (§ 231 odst. 1 daňového řádu).

Zemědělský pacht, za nějž nebyla poskytnuta vydražiteli náhrada, zaniká koncem pachtovního roku, ve kterém se dražba uskutečnila (§ 231 odst. 2 daňového řádu).

Prodejem spoluvlastnického podílu nezanikají věcná břemena váznoucí na celém předmětu dražby a ani zástavní právo, ledaže by zatěžovalo pouze prodávaný spoluvlastnický podíl (§ 231 odst. 3 daňového řádu).

Přechodem vlastnictví k předmětu dražby na vydražitele zanikají předkupní práva a výhrada zpětné koupě k předmětu dražby, nejde-li o zákonné předkupní právo (§ 197 odst. 1 daňového řádu).

### **Upozornění:**

Spoluvlastník předmětu dražby, který se chce dražby zúčastnit a uplatnit právo přednostního příklepu dle § 338 odst. 3 o.s.ř., musí tuto skutečnost oznámit správci daně nejpozději

**5 pracovních dnů před zahájením dražby.** Pokud spoluvlastnictví nevyplývá z katastru nemovitostí nebo jiného veřejného rejstříku je nutné jej ve stejné lhůtě správci daně i prokázat.

K právu nepřipouštějícímu provedení daňové exekuce, které nebylo uplatněno nejpozději do zahájení první dražby, se při provedení daňové exekuce nepřihlíží [§ 195 odst. 2 písm. h) a § 197 odst. 4 daňového řádu].

Přihlášení dalších pohledávek k uspokojení z rozvrhu výtěžku dražby podle § 197 odst. 2 a 4 daňového řádu, které nebyly přihlášeny nejpozději do zahájení první dražby, není před opakovanou dražbou přípustné [§ 195 odst. 2 písm. i), § 177 daňového řádu a § 336m odst. 4 o.s.ř.].

K přihlášce oprávněného z exekuce přerušené podle jiného právního předpisu, která nebyla podána nejpozději do zahájení první dražby, se nepřihlíží [§ 195 odst. 2 písm. i) a § 197 odst. 2 daňového řádu].

Uplatnění a prokázání dalšího předkupního práva nebo výhrady zpětné koupě k předmětu dražby podle § 197 odst. 1 daňového řádu, které nebylo uplatněno a prokázáno nejpozději do lhůty stanovené dražební vyhláškou, není před opakovanou dražbou přípustné (§ 177 daňového řádu, § 336m odst. 4 o.s.ř.).

#### **Poučení:**

Dražít nesmí:

- a) daňový exekutor, licitátor a další úřední osoby správce daně, který dražbu nařídil, dlužník a manžel dlužníka nebo jejich zástupci a dále ti, jimž jiný právní předpis brání v nabytí věci, která je předmětem dražby [§ 201 písm. a) daňového řádu],
- b) vydražitel předmětu dražby, který je znovu dražen z toho důvodu, že tento vydražitel neuhradil ve stanovené lhůtě nejvyšší dražební podání [§ 201 písm. b) daňového řádu].

Z účasti na dražbě je vyloučen také znalec, který byl správcem daně ustanoven k ocenění předmětu dražby a toto ocenění také provedl [§ 201 písm. a) a § 77 daňového řádu].

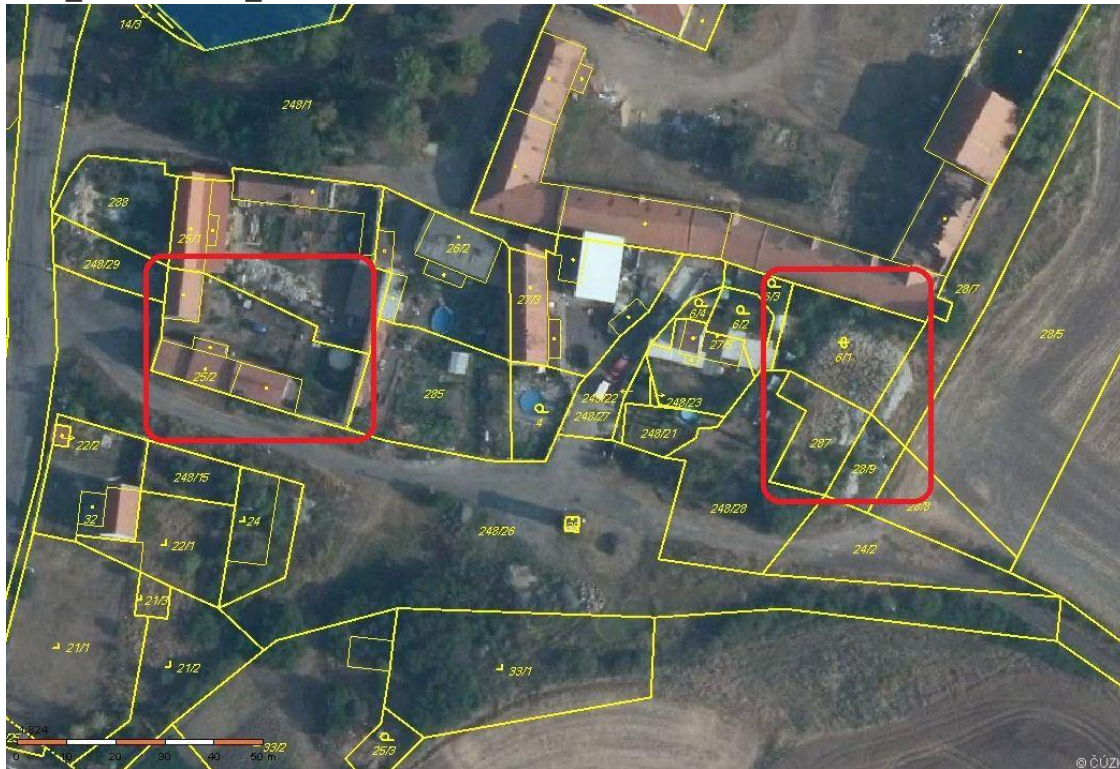
Dražební vyhláška se neodůvodňuje. Proti tomuto rozhodnutí nelze podat odvolání (§ 195 odst. 5 daňového řádu). Proti tomuto rozhodnutí lze uplatnit námitku (§ 159 odst. 1 daňového řádu), a to ve lhůtě 30 dnů ode dne, kdy se o úkonu dozvěděla osoba zúčastněná na správě daní. Námitka se podává u správce daně, který úkon provedl. Podaná námitka nemá odkladný účinek.

Ing. Radovan Stroukal  
ředitel sekce

## Fotogalerie:

**Předmět pořadové číslo 0001 - Opakovaná dražba spoluvlastnického podílu na nemovitých věcech**

Foto\_2100320001\_01



Foto\_2100320001\_02



Foto\_2100320001\_03



Foto\_2100320001\_04

